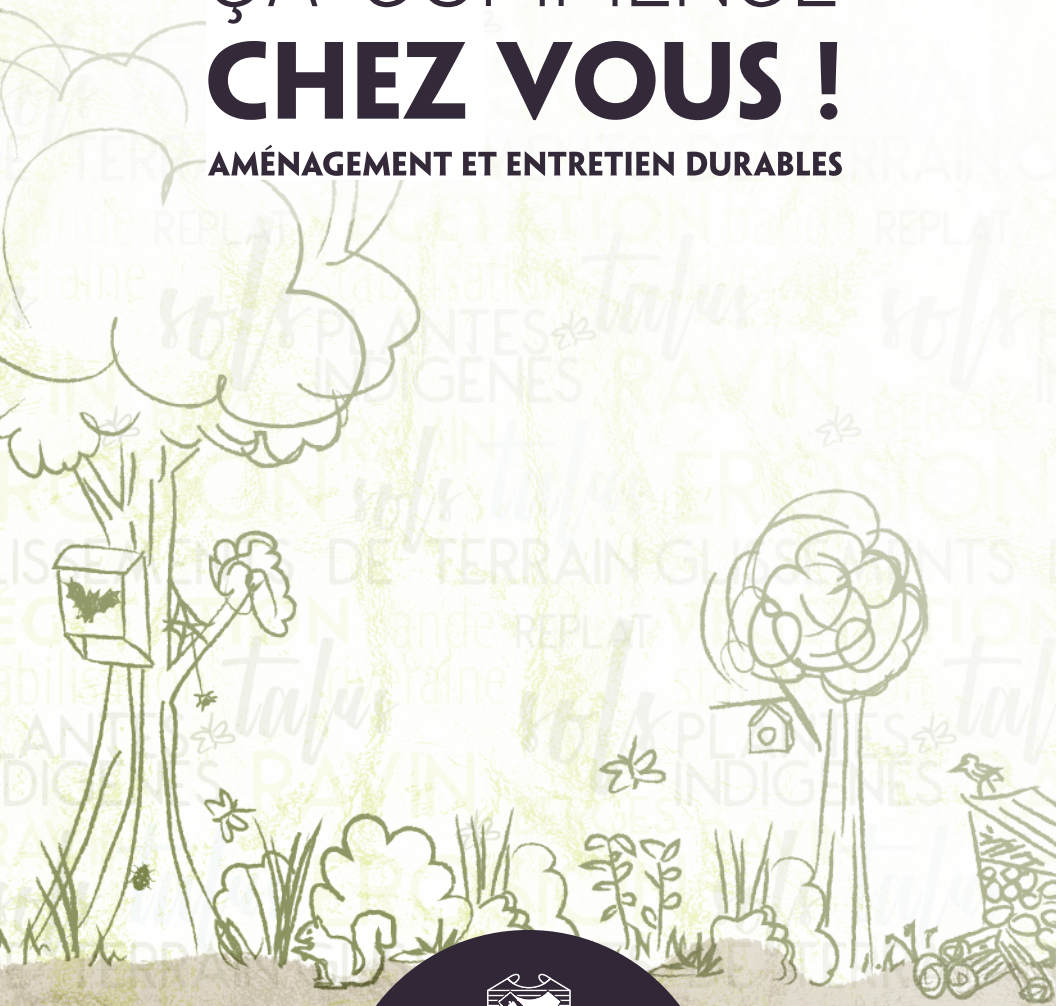




# La **BIODIVERSITÉ**, ÇA COMMENCE **CHEZ VOUS !**

**AMÉNAGEMENT ET ENTRETIEN DURABLES**



Ville de LORRAINE

# INTRODUCTION

La protection des milieux naturels et le maintien de la biodiversité sont des enjeux chers aux Lorrains. À preuve, lors d'un référendum tenu en 2011, la population s'est prononcée en faveur d'une taxe spéciale visant à protéger 4,1 hectares de la forêt du Grand Coteau.

Mais la protection de l'environnement, ça commence bien plus près de nous qu'on peut le penser... dès le pas de notre porte. En effet, bien que votre terrain soit une zone aménagée, donc urbanisée, il comporte néanmoins une multitude d'habitats et de sources d'alimentation pour plusieurs espèces. Vous exercez donc un rôle essentiel dans la conservation de la biodiversité. Vous pouvez même contribuer à la connectivité écologique des milieux naturels environnants.

Le présent guide dresse un portrait de la biodiversité et des enjeux de conservation en milieu résidentiel, à Lorraine. Il vous invite surtout à prendre un virage écologique dans l'aménagement de votre terrain, au bénéfice de votre collectivité (humains, insectes, plantes et animaux sauvages inclus) : écopelouse, plantation, installation de nichoirs... et plus encore! Découvrez ou redécouvrez la richesse naturelle de votre région et contribuez à sa préservation en adoptant de nouvelles habitudes.



© NAQ

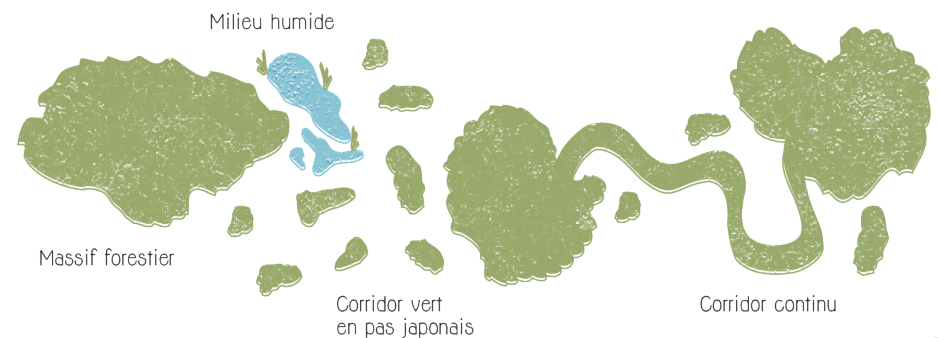


© NAQ

## LA CONNECTIVITÉ ÉCOLOGIQUE, POURQUOI C'EST IMPORTANT ?

Le développement urbain des dernières décennies a conduit à une fragmentation de nombreux milieux naturels dans la région métropolitaine. Ceux-ci sont aujourd'hui isolés au sein de la trame urbaine et agricole, ce qui entraîne une difficulté pour de nombreuses espèces à circuler entre leurs habitats et à bénéficier d'espace suffisant pour combler leurs besoins vitaux (se nourrir, se reproduire, hiverner). Une route séparant un boisé d'un cours d'eau, par exemple, représente une barrière importante pour les animaux terrestres qui doivent s'y abreuver.

Préserver ou restaurer la continuité entre les habitats et les foyers de biodiversité permet de maintenir les écosystèmes en santé et de rompre l'isolement des populations enclavées. Cette continuité est appelée corridor écologique, corridor naturel, corridor faunique, ceinture verte ou corridor forestier. La connectivité écologique vise donc à soutenir le déplacement sécuritaire des espèces. Elle est un élément important du développement durable et écoresponsable, et vous pouvez y contribuer grâce à l'aménagement de votre terrain.



## LE CORRIDOR FORESTIER DU GRAND COTEAU



En partenariat avec l'organisme Nature-Action Québec et plusieurs municipalités et MRC de la région, la Ville de Lorraine a entamé une démarche afin de préserver le patrimoine naturel sur la couronne nord de Montréal : le projet du Corridor forestier du Grand Coteau. Pour en savoir plus sur ce grand projet, bel exemple de connectivité écologique, et y participer, visitez [mongrandcoteau.ca](http://mongrandcoteau.ca).

## BIODIVERSITÉ, RICHESSE À PROTÉGER

On entend souvent parler de biodiversité, mais de quoi s'agit-il exactement? La notion de biodiversité inclut à la fois la diversité génétique, des espèces et des milieux naturels. L'équilibre de ces trois composantes est essentiel à la santé des écosystèmes.

Plus sa biodiversité est grande, plus un écosystème est résilient, c'est-à-dire apte à surmonter une perturbation. Par exemple, si une forêt est composée d'une seule espèce d'arbre et qu'une épidémie d'insectes s'attaquant spécifiquement à cette espèce survient, la forêt s'en remettra difficilement. Par contre, si une variété d'espèces compose l'écosystème, cette biodiversité le rendra plus résistant, et la forêt retrouvera son équilibre malgré la perturbation. Les milieux naturels agissent comme des réservoirs de biodiversité où tout est interrelié. Toutes les espèces, y compris les humains, dépendent les uns des autres pour survivre. La perte d'espèces fragilise les milieux naturels, parfois de manière inaltérable. Chaque espèce mérite d'être protégée.

## VOTRE JARDIN, UN HABITAT EN SOI

En plus de vous fournir un cadre de vie agréable, la végétation sur votre terrain offre des habitats à une foule de petits animaux ou organismes qui vous rendent de nombreux services en retour. Maintenir cette diversité d'habitats et d'espèces sur votre terrain est donc très important. Biodiversité, connectivité... on peut tous y contribuer!



Vous aimez bricoler? Fabriquez un « hôtel » à insectes pollinisateurs. Les abeilles sauvages, comme d'autres pollinisateurs indigènes, manquent de sites pour se reproduire en milieu urbain.

## DES COLOCATAIRES DANS NOS JARDINS

Qui sont ces colocataires qui vous veulent du bien et qu'il faut protéger?

### OISEAUX

Une quarantaine d'espèces d'oiseaux fréquente les milieux boisés de Lorraine. On y retrouve notamment des oiseaux chanteurs tels que la Grive des bois et le Pioui de l'Est, ainsi que deux espèces menacées, soit le Moucherolle à côtés olive et la Paruline du Canada.

La forêt du Grand Coteau abrite également le Grand Pic, qui passe rarement inaperçu avec son grand corps noir, son bec très long et sa huppe rouge vif. Plusieurs de ces espèces peuvent vous visiter, gardez l'œil ouvert!

### CHAUVES-SOURIS

Saviez-vous que les chauves-souris sont les seuls mammifères volants? Elles jouent un rôle écologique primordial, car 70% d'entre elles sont insectivores. Les espèces frugivores exercent quant à elles un rôle de pollinisation et de dissémination de graines.

### ARAIGNÉES

Il existe plus de 47 000 espèces d'araignées dans le monde, dont environ 700 au Québec. Bien que souvent craintes, elles sont généralement inoffensives, en plus de réguler les populations d'insectes en consommant une grande variété de bestioles telles que mouches, moucherons, tiques, guêpes et sauterelles. Ces prédatrices voraces jouent donc un rôle écologique bien apprécié, notamment des jardiniers et des randonneurs.

### INSECTES POLLINISATEURS



Saviez-vous que, sans les insectes pollinisateurs, il faudrait se passer de nombreux fruits et légumes comme les pommes ou les tomates? En effet, près de 80% des plantes à fleurs ont besoin de ces insectes pour produire des fruits. Parmi ces insectes, on compte notamment les papillons, les bourdons, les guêpes et les abeilles.

### PLANTES À FLEURS

Le nectar produit par les plantes à fleurs représente une source de nutriments essentielle pour de nombreux insectes. Pour la plante, ces pollinisateurs offrent en contrepartie un service inestimable : la fécondation! En effet, lorsqu'un insecte visite une fleur, le pollen des étamines (organes mâles) se dépose sur lui, petit trésor qu'il portera ensuite sur le pistil (organe femelle) d'une autre fleur, lui permettant de se transformer en fruit.

### VERS DE TERRE

Les vers de terre (lombrics) se nourrissent de matière organique, surtout végétale. Ils transportent sous terre la matière en décomposition trouvée en surface, enrichissant ainsi le sol en nutriments, au bénéfice des plantes. On les retrouve où la terre est humide et riche en matière organique, notamment les forêts, les champs et les jardins.

### REPTILES ET AMPHIBIENS

Les reptiles comprennent différentes espèces comme les tortues, les serpents et les lézards. Saviez-vous qu'au Québec, on ne trouve aucun lézard et que nos serpents sont des couleuvres non venimeuses? Les amphibiens regroupent quant à eux les salamandres, le triton vert, les grenouilles, les rainettes et les crapauds. Les amphibiens et les reptiles sont de grands consommateurs d'invertébrés (moustiques, mouches, etc.).



## PRÉSERVEZ LA BIODIVERSITÉ

Partout sur notre territoire, de petits gestes simples peuvent avoir de grandes répercussions pour l'équilibre naturel, la connectivité écologique et la biodiversité.

### ÉCOPELOUSE : GAZON NATUREL

Chercher à reproduire un gazon de type « vert de golf » sur votre terrain nécessite beaucoup d'eau et de travail, en plus d'aller à l'encontre du principe de biodiversité. Plutôt que de travailler contre l'environnement, pourquoi ne pas choisir de faire équipe avec la nature ?

Le principe de base de l'écopelouse est tout simple : il s'agit d'un gazon naturel composé d'une variété d'espèces. En fait, on recommande de laisser pousser sur votre parterre toutes les espèces végétales qui tolèrent bien la tonte, même celles que vous considérez habituellement comme des mauvaises herbes. Avec le temps, le trèfle et les graminées domineront, car de nombreuses « mauvaises herbes » ne tolèrent pas la tonte.

### QUELQUES CONSEILS PRATIQUES

- Maintenez une hauteur de tonte de 7,5 à 10 cm et adoptez l'herbicyclage en laissant les résidus de pelouse au sol. Ceux-ci enrichiront le sol en se décomposant.
- Pratiquez le feuillicyclage, qui consiste à tondre les feuilles mortes et à laisser les résidus déchiquetés au sol, une autre source de fertilisant naturel.
- Épandez annuellement une mince couche de compost sur votre parterre et réensemencez les secteurs clairsemés avec un mélange de pelouse riche en trèfle blanc. Le tour sera joué pour une belle pelouse en santé !
- S'il est trop compact, aérez votre sol afin de permettre une meilleure infiltration d'eau et d'éléments nutritifs, une oxygénation améliorée, une activité accrue des micro-organismes bénéfiques ainsi qu'un développement racinaire plus profond des graminées à gazon.
- Évitez d'arroser votre gazon, surtout en début de saison. En période de sécheresse, la pelouse entre en dormance et devient jaune afin de mieux résister au stress. Elle n'est pas morte et n'a pas besoin d'arrosage, sauf si la période de sécheresse dure plus de 4 à 6 semaines, selon l'intensité de la température. Si vous devez arroser une pelouse en détresse, faites-le en profondeur, au besoin seulement.

En plus d'être écoresponsables, ces pratiques vous feront économiser beaucoup de temps d'entretien, voire beaucoup d'argent. Adoptez-les et profitez de l'été !

### CONTRÔLE STRICT DES PESTICIDES À LORRAINE

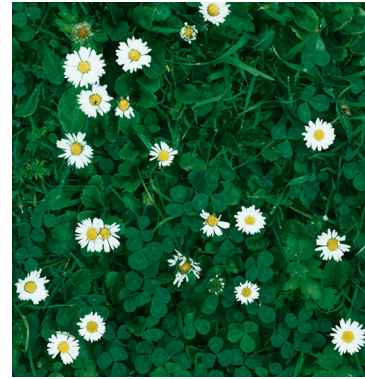
Les effets néfastes des pesticides sur notre santé et notre environnement sont trop souvent banalisés. Ils sont pourtant bien réels. C'est pourquoi la Ville de Lorraine exerce un contrôle strict des pesticides sur son territoire.

Toute entreprise qui fait l'épandage de fertilisants ou de pesticides doit s'inscrire au registre municipal pour exercer ses activités sur le territoire de la municipalité. De plus, l'utilisation de pesticides y est interdite, à moins d'obtenir un certificat d'autorisation de la Ville (sauf pour les pesticides à « faible impact », incluant les biopesticides). Seuls les cas d'infestation sérieux font l'objet d'une autorisation.

### ARBRES ET BOIS MORTS

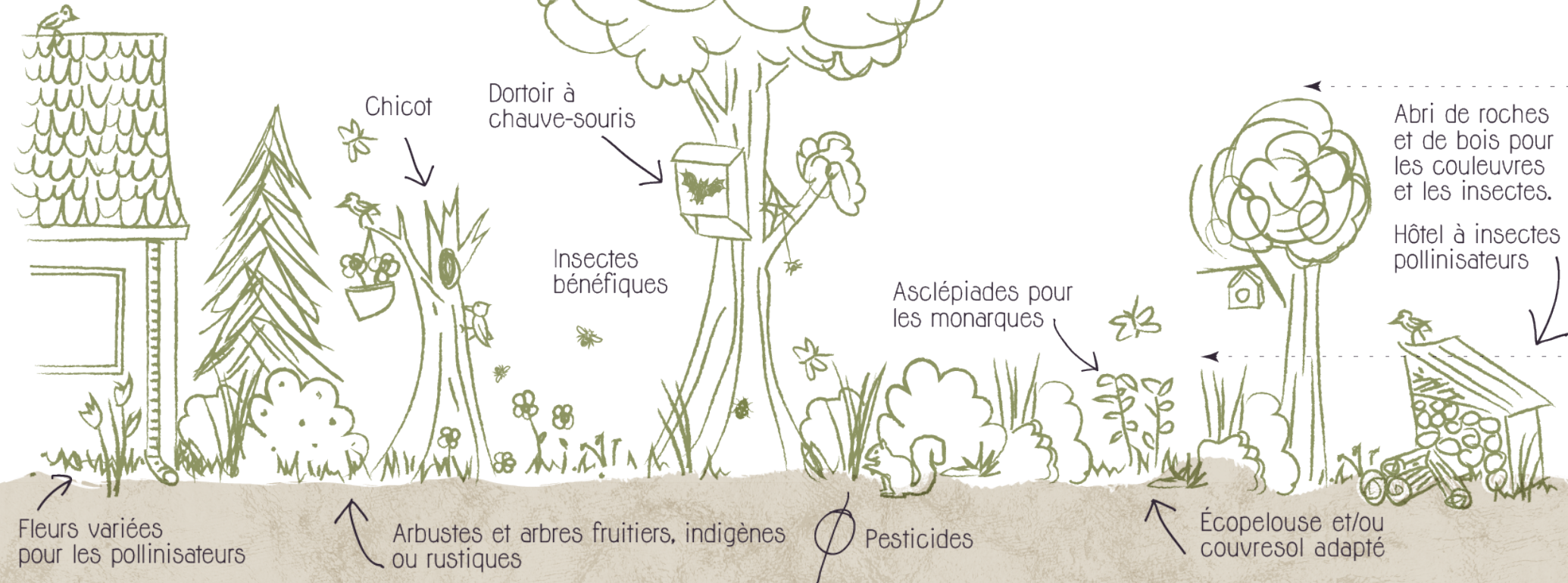
Si des arbres morts (chicots) dont les racines sont encore bien ancrées au sol se trouvent sur votre propriété, on recommande de les laisser en place. Tout comme les débris ligneux (bois), ils constituent des abris ainsi que des lieux de reproduction ou d'alimentation pour diverses espèces (oiseaux, mammifères, amphibiens et reptiles). Au Québec, plus de 90 espèces animales utilisent le bois mort, et ce, sans compter la multitude d'insectes et de champignons qui en dépendent. Par ailleurs, la décomposition du bois mort enrichit le sol et recycle les nutriments.

Notez que la réglementation à Lorraine permet de conserver un chicot d'une hauteur maximale de deux mètres en cour arrière, une excellente raison de profiter des bénéfices des chicots ! Informez-vous à la Ville pour plus de détails.





Diversité verticale des végétaux



## ENVIE DE PLANTER DES VÉGÉTAUX ?



Avant de plonger vos mains dans la terre, renseignez-vous sur les plantes qui vous intéressent, car chaque espèce possède des besoins particuliers : sol sec ou plus humide, milieu ombragé ou ensoleillé, sol acide ou alcalin, etc. Sélectionnez des plantes indigènes et choisissez une variété de végétaux qui produiront ensemble des fleurs ou des fruits tout au long de la belle saison. Pollinisateurs, oiseaux et petits mammifères pourront ainsi s'y nourrir.

Diversifiez les strates des végétaux que vous plantez. Ne vous limitez pas qu'aux fleurs, les arbustes et les arbres pourront servir d'habitats et de garde-manger pour maintes espèces. Et pourquoi ne pas aussi mettre en terre des plantes comestibles? Ce faisant, vous créez un milieu de vie écologique et fonctionnel tout en produisant des aliments savoureux, sains et frais.



### NICHOIRS À OISEAUX ET DORTOIRS À CHAUVES-SOURIS

Avez-vous déjà songé à installer des nichoirs à oiseaux ou des dortoirs à chauve-souris sur votre terrain? Les cavités naturelles des arbres morts (chicots) étant parfois difficiles à trouver, les nichoirs ou abris permettent à ces animaux de se reposer ou de se reproduire. Pour bien cibler les espèces que vous souhaitez attirer, [consultez le guide](#) de Nature-Action Québec. Vous saurez ainsi choisir l'endroit et la meilleure date d'installation pour votre dortoir ou votre nichoir. Pour les chauves-souris, on recommande d'installer les dortoirs au début d'avril, soit avant la période de mise bas, ou à la fin de l'été.



### PETITS TAS DE DÉBRIS LIGNEUX

Les débris ligneux (arbres ou grosses branches tombés) redonnent des nutriments au sol en se décomposant. Ils contribuent aussi au maintien de la biodiversité en servant d'abri à la petite faune, dont les salamandres terrestres et certains mammifères. Vous pouvez aménager de petits abris de bois esthétiques près d'un bassin d'eau ou d'un site où la nourriture est abondante. Pour ce faire, disposez vos débris ligneux en petits monticules, ou aménagez une base en billots de bois sur laquelle vous ajouterez quelques branches.



### AMAS DE ROCHES

Les amas de roches contribuent également au maintien de la biodiversité en servant d'abri à la faune comme les salamandres, les couleuvres et les petits mammifères. Nous vous invitons à les conserver, même à en aménager de manière esthétique en prenant soin de créer des interstices. Privilégiez les emplacements près de milieux naturels et le long des clôtures.



## L'EAU, UNE RESSOURCE À PROTÉGER

Tous les résidents de Lorraine peuvent poser des gestes simples afin de préserver la qualité de l'eau dans nos ruisseaux, mais aussi l'eau souterraine. Un des moyens d'y parvenir est d'assurer une bonne gestion des eaux pluviales en favorisant leur infiltration dans le sol. En nature, l'eau de pluie percole plus facilement, mais en milieu urbanisé, où des surfaces imperméables comme l'asphalte et le béton prédominent, elle ruisselle et transporte sur son passage des polluants vers les cours d'eau.



### VOICI DES BONNES PRATIQUES À ADOPTER :

- Placez un baril de récupération d'eau de pluie sous votre gouttière et arrosez votre jardin, sans gaspiller d'eau potable. Une subvention est offerte aux résidents à l'achat d'un tel baril.
- Aménagez un jardin de pluie sur votre terrain afin d'y diriger l'eau de vos gouttières. Il s'agit d'un lit de plantes ou de pierres qui a pour objectif de capter et d'absorber l'eau, tout en favorisant son infiltration dans le sol.
- Des revêtements de sol plus écologiques existent également, tels que des dalles et du pavé perméables, des dalles alvéolées ou encore du paillis.
- Évitez d'utiliser tout pesticide (attention, un certificat d'autorisation de la Ville est requis) et adoptez les principes de l'écopelouse. Plusieurs contaminants et fertilisants migrent malheureusement dans l'eau, le sol et nos cours d'eau.



### INTERDICTION DE :

- Jeter toute matière sur les terrains publics ou vacants, incluant les feuilles d'arbres, les rognures de gazon et les résidus de jardin.
- Diriger tout drain (drain de piscine, gouttières, drain de fondation) et toute eau de rejet dans les talus, les ravins ou les terrains municipaux. Les drains et les eaux de rejet doivent plutôt être dirigés vers les fossés prévus à cette fin. Certaines exceptions s'appliquent.
- Planter ou transplanter toute espèce exotique envahissante (EVEE).

Malgré leurs effets nuisibles sur les écosystèmes, plusieurs EVEE sont toujours vendues en pépinière. Une liste des espèces interdites est disponible sur le site Internet de la Ville de Lorraine.

## RÉFÉRENCES UTILES



Si ce guide vous a donné envie de passer à l'action ou d'en apprendre davantage sur les sujets abordés, voici quelques adresses à consulter.

**Rédaction** Patricia Côté, Juliette Duranleau, Aurélie Genries et Louis Tremblay **Révision** Josée Bergeron **Graphisme** Jacinthe Plamondon  
**Crédit photo** sauf indications contraires, Ville de Lorraine

### Conseil des bassins versants des Mille-Îles (COBAMIL)

Gestes citoyens pour la préservation des ressources en eau

[www.cobamil.ca/gestes-citoyens](http://www.cobamil.ca/gestes-citoyens)

### Corridor forestier du Grand Coteau

Projet régional de ceinture verte sur la couronne nord de Montréal

[www.mongrandcoteau.ca](http://www.mongrandcoteau.ca)

### Cultive ta ville

Rubriques sur le jardinage urbain, la biodiversité et les pollinisateurs

[www.cultivetaville.com/fr/encyclopedie](http://www.cultivetaville.com/fr/encyclopedie)

### Éco Habitation

Guides pour l'aménagement extérieur et l'habitation écologique

[www.ecohabitation.com/guides](http://www.ecohabitation.com/guides)

### Espace pour la vie

Carnet horticole et botanique

[www.espacepourelavie.ca/carnet-horticole-et-botanique](http://www.espacepourelavie.ca/carnet-horticole-et-botanique)

### Fédération interdisciplinaire de l'horticulture ornementale (FIHOQ)

Ressources pour les jardiniers

[www.quebecvert.com](http://www.quebecvert.com)

### Habitattitude

Site consacré aux espèces nuisibles utilisées dans nos aquariums et nos jardins d'eau

[www.habitattitude.ca](http://www.habitattitude.ca)

### Nature-Action Québec

Publications et guides pratiques sur plusieurs sujets liés à l'environnement et à l'aménagement écologique

[www.nature-action.qc.ca](http://www.nature-action.qc.ca)

### Sentinelle

Fiches détaillées sur les espèces exotiques envahissantes (EEE)  
Possibilité de signaler vos observations d'EEE

[www.pub.mddefp.gouv.qc.ca/scc](http://www.pub.mddefp.gouv.qc.ca/scc)

### Ville de Lorraine - Service de l'environnement et de l'urbanisme

[urbanisme@ville.lorraine.qc.ca](mailto:urbanisme@ville.lorraine.qc.ca)

450 621-8550

[www.ville.lorraine.qc.ca](http://www.ville.lorraine.qc.ca)





Vous aimeriez obtenir des conseils pour limiter l'érosion sur votre terrain et en savoir davantage sur les bons gestes à poser?

CONSULTEZ NOTRE GUIDE EN LIGNE

# L'ÉROSION des sols en **SECTEUR RÉSIDENTIEL**

au

[www.ville.lorraine.qc.ca](http://www.ville.lorraine.qc.ca)

33, boulevard De Gaulle, Lorraine

Fondsvert Québec  



Ce projet est rendu possible grâce à la collaboration de Nature-Action Québec. Il s'agit d'une initiative du projet Corridors écologiques, coordonné par Conservation de la nature Canada au Québec et ses nombreux partenaires.